

REVUE CHIEN 2000

N° 189

POSTER:
BULL-TERRIERS

JUN 1993

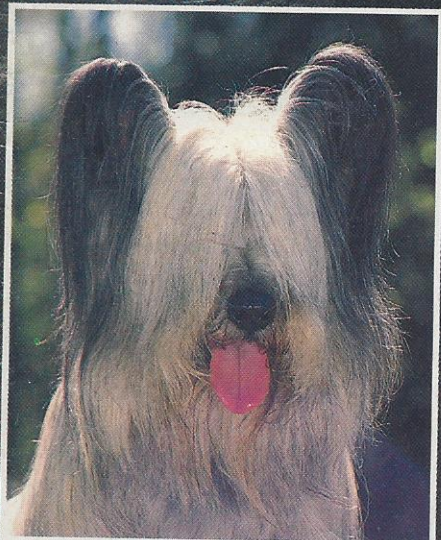
LE MAGAZINE DU CHIEN

20 FF • 146 FB • 5,70 FS • 5,75 DC
MENSUEL

PENSIONS :
LES JOLIES
COLONIES
DE VACANCES

« **CHERCHE**
ACCESSOIRES
INTELLIGENTS »

PUCES :
COMMENT S'EN
DÉBARRASSER



SKYE-TERRIER :
LE FRONDEUR ÉCOSSAIS

LE BEAUCERON: GENTILHOMME CAMPAGNARD

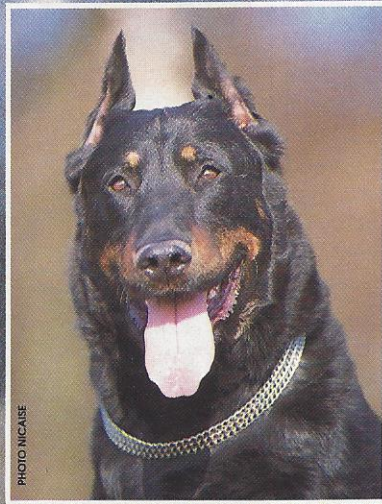
M 2768 - 189 - 20,00 F



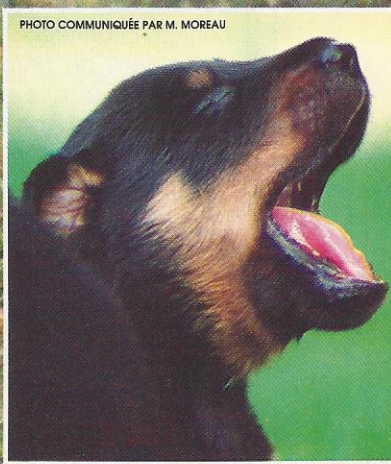
LE DE BERGER BEAUCE



UN «GENTILHOMME»



Choisir le beauceron, c'est choisir l'authenticité. Resté très près de ses origines, le « berger pensant » dont parlait Colette est aujourd'hui le représentant no 1 des races bergères françaises. Merveilleux chien de famille, travailleur polyvalent, sa cote dans le cœur des cynophiles est amplement méritée. A la fois sage et hardi, affectueux et fier, loyal et bon, rustique et magnifique, ce chien est vraiment de la race des seigneurs.



LE CAMPAGNARD»

Le berger de beauce, que l'on appelle aussi beauceron ou bas-rouge (en raison de ses « chaussettes » voyantes), ce n'est pas le chien « branché » que l'on prend pour être dans le coup. C'est le chien indémodable, dont la réputation est basée sur des qualités authentiques, prouvées depuis des décennies. Très présent et discret à la fois, il connaît un succès à l'image de sa sobre élégance, de sa stabilité de caractère et de la force de son tempérament. Ce qui sied bien à son fond campagnard, qui préfère le solide à l'esbroufe.

Près de 4 000 naissances par an, un cheptel d'excellente qualité protégé par une politique d'élevage rigoureuse et intelligente, notre ami est d'évidence bien armé pour affronter le troisième millénaire ! D'autant plus qu'un public varié lui accorde son suffrage. Jadis, les bergers ne pouvaient se passer de ses bons et loyaux services. Aujourd'hui encore, certains d'entre eux ne jurent que par lui. Mais s'il pratique encore son ancien métier de conducteur de troupeaux, il s'est aussi adapté aux temps modernes en devenant polyvalent.

Agriculteurs, amateurs d'expositions, de dressage ou de sport canin, policiers et militaires ou simples maîtres à la recherche d'un ami affectueux et bon gardien : la liste est longue des fidèles du berger de beauce. En fait, ce diable de chien a le don de savoir se rendre indispensable. Et ce n'est pas nouveau !

« CHIEN DE PLAINE »

L'orgueil du berger de beauce, c'est au premier chef sa qualité de chien conducteur de troupeaux. On lui confère l'honneur d'être le plus vieux des chiens de berger français. Sachant que la race est restée proche de ses origines, on est sûr de trouver dans le beauceron un vivant témoignage de la plus pure tradition pastorale de notre pays.

Son histoire est donc très ancienne. Pour les temps les plus reculés, on peut affirmer, à la suite des naturalistes du XVIII^e siècle, Buffon, Cuvier, Linné, et des zootechniciens du XIX^e comme Cornevin, Pierre Mégnin ou Paul Dechambre, qu'il descend en droite ligne du fameux « chien des



LE BERGER DE BEAUCE

tourbières », ancêtre de type lupoïde qui vivait à l'âge de pierre et que l'on retrouve au pied de l'arbre généalogique de la plupart des races bergères.

De l'antiquité au XVIII^e siècle de nombreux observateurs ont mentionné le chien de berger, sans trop de précisions. On ne parlait pas encore de chiens de conduite. C'est normal, car leur sélection ne s'est faite qu'au cours de XVIII^e siècle. A cette époque, l'évolution de l'agriculture amena en effet les bergers à s'adjoindre des auxiliaires capables de guider les bêtes en les empêchant de piétiner les nouvelles terres mises en culture qui n'étaient même pas protégées par des haies. Ainsi, en 1809, l'abbé Rozier parle pour la première fois dans son Cours d'agriculture d'un « chien de plaine (utilisé) dans les pays de côteaux découverts et dans les promenades de jour des bêtes à laine ». C'est précisément de ces « chiens de plaine » qui accompagnaient jadis les troupeaux dans tous les coins de l'Hexagone que descend notre beauceron. Dans toute la France, oui, et pas seulement en Beauce ! Car pas plus que le briard n'est originaire de la Brie, le beauceron ne l'est de la Beauce...

RECONNU EN 1896

Avant la deuxième moitié du siècle, on était encore loin de penser à classer les races. Il existait deux variétés de « chiens de plaine » : à poil long (futurs briards) et à poil court (futurs beaucerons) et ainsi, tout allait pour le mieux. Ces chiens sans nom travaillaient bien, c'est tout ce qu'on leur demandait. Or dans l'esprit des premiers cynophiles germait la notion de race bergère. L'idée commença à prendre

forme lors d'un événement qui fit date : la première manifestation canine organisée en 1863 par la Société impériale d'acclimatation à l'occasion de l'Exposition universelle de Paris. S'y trouvaient réunis treize chiens de berger français. Et pour bien faire, la grande majorité d'entre eux était des sujets à oreilles droites. A poil noir et fauve et de type lupoïde... Il s'agissait bien de notre chien.

Les années passaient, les expositions se suivaient, les zootechniciens réfléchissaient... En particulier Pierre Mégnin. Publiant article sur article dans *L'Éleveur* il donna des précisions sur les deux variétés connues et décrit le « vieux chien de berger français » comme d'un « colley mal peigné, à figure moins douce, à fourrure plus courte et plus grossière... » ; il le nomma enfin berger de beauce en 1888.

La reconnaissance approchait. En 1896, un certain Emmanuel Boulet, industriel d'Elbeuf et exploitant agricole sur le plateau du Roumois, eut une idée de génie : réunir une com-

L'oisiveté en semaine, oui, s'il peut se défouler le dimanche.

A l'occasion, il se classe champion de France en ring...



PHOTO COMMUNIQUÉE PAR M. MOREAU



UN BOSSEUR VIGILANT

Ce grand chien noir, capable de si bien défendre la veuve et l'orphelin, ou de « s'acoquiner » avec l'uniforme, porte en réalité plusieurs « casquettes ». Primo, notre beau berger est toujours un berger. Un vrai, qui, non content de s'adjuger des championnats de travail sur troupeaux, œuvre sur le terrain, dans nos campagnes. Il est vrai que l'élevage industriel a privé le plus grand nombre de nos chiens de berger de leur emploi. Mais, comme le rappelle un agriculteur breton, utilisateur de bergers de beauce : « Même ici, en Bretagne, nous avons besoin de chiens de troupeaux. Leur travail ne se limite pas à guider les bêtes d'un pâturage à l'autre. Ils peuvent empêcher les ovins ou les bovins d'approcher pendant le paillage, la distribution des aliments. Ils peuvent trier une bête pour une intervention vétérinaire, etc. En France, ils sont encore nombreux à utiliser le beauceron sur troupeaux. Finalement,



les chiens qui s'illustrent en concours de travail ne représentent qu'un petit échantillon du cheptel. En 89 et 91 par exemple, le berger de beauce a fourni le champion de France.

Secundo, notre ami vit avec son siècle. Ses précieuses qualités que sont la vigilance, la pugnacité, le sens de l'initiative, le courage, la rapidité alliée à un sens profond de la propriété et de la garde, avec une bonne dose de dévouement et un mordant de bon aloi, ont fait de lui un magnifique défenseur et gardien des hommes et de leurs biens.

Ce chien, qui n'a jamais froid aux yeux, rend d'incalculables services. Son aptitude au dressage et ses facultés d'adaptation sont remarquables. On lui confie souvent la surveillance de maisons, d'usines, de bergeries ou d'écuries. D'ailleurs, en tant que chien de troupeau, il a toujours veillé, la nuit, sur la maison et la bergerie. La Police fait souvent appel à lui, notamment pour la recherche des blessés. L'Armée l'enrôle comme pisteur, comme sentinelle ou encore comme chien anti-explosifs et l'utilise dans les missions de transmissions et de liaisons. Enfin il s'accommode très bien d'une fonction de chien d'aveugle et fait un excellent chien-truffier.

mission officielle destinée à statuer sur le cas du berger de brie et du berger de beauce. C'est ainsi que dans la grande salle du marché de la Villette furent baptisés nos deux compères.

S'ensuivirent l'adoption des standards et la création du Club français des chiens de berger. Les deux races se développèrent dans l'euphorie de la réussite et, en 1914, on envoya même notre héros faire ses armes sur le front, en tant que sauveteur. Après 1945, l'Association des amis du beauceron prit le relais du Club disparu dans la tourmente. La pérennité de la race était assurée. Elle ne cessa de progresser. De s'améliorer en conservant précieusement ses caractéristiques originales. Le berger de beauce que nous connaissons s'est en quelque sorte policé. Il a quitté son air de sauvage et troqué sa fourrure rêche et hirsute pour un manteau net et soyeux. Il a gagné du style sans que sa rusticité en pâtisse, ni ses formidables talents de travailleur.

UN BON ENTRAINEUR « SPORTIF »

Le berger de beauce aime se rendre utile. Mais entre partager un 20 m2 avec une personne qui le chouchoute et lui donne de l'exercice, et déambuler dans le parc d'un châteaueu avec pour seul contact humain la main qui lui apporte sa gamelle quotidienne, devinez ce qu'il préfère ! Ce grand gaillard au cœur tendre a surtout besoin de la présence de son maître. Mais si ce dernier est un adepte du plein air, cela n'est pas pour déplaire à notre ami.



LE BERGER DE BEAUCE

LE BEAUCERON ARLEQUIN

La variété a été reconnue tardivement : en 1967. Sam a été le premier à être inscrit au LOF. De lui descendent plusieurs lignées. Mais il a fallu une poignée d'éleveurs et d'éleveuses acharnés pour arriver à sauver la robe. « A l'origine, raconte l'une d'elles, il y avait huit robes, mais les bergers n'ont sélectionné que la noir et feu, se détachant mieux sur le troupeau. Au XIXe siècle, l'arlequin n'était même pas reconnu... Mais heureusement, de bons sujets avaient été sauvegardés. Et aujourd'hui, nous avons même une championne de France. Cependant, il reste rare (trois mille naissances), car c'est une robe délicate, une répartition harmonieuse des taches noires et des taches grises n'est pas toujours facile à obtenir. Mais il plaît beaucoup. Ce sont souvent des maîtres de beaucerons noir et feu, qui, au lieu de changer de race, choisissent un arlequin comme deuxième chien. Restée très proche du troupeau, cette variété a conservé un atavisme encore plus marqué que la noir et feu. « Le beauceron arlequin, avec sa robe de clown a aussi un vrai caractère de clown. »

En fait, c'est un chien qui supporte l'oisiveté : à condition de pouvoir se dépenser. Les amateurs de marche, de vélo, de course et d'équitation sont donc des maîtres de choix pour lui. Increvable, le beauceron se fera une joie d'accompagner, le galop du cheval ou la foulée du coureur. Et l'orsqu'on pratique le jogging en famille, c'est très amusant de le voir veiller à ce que tout le monde reste bien groupé, il va immédiatement chercher celui qui a pris l'initiative d'aller cueillir une fleur sans l'avertir...

C'est un excellent entraîneur sportif. Il vous fait partager son enthousiasme et peut même vous initier à de nouveaux sports. Comme la traîne en vélo, qui se pratique avec un attelage léger, ou le ski-johring, sorte de ski de fond avec harnais dont le beauceron raffole. Il y a même des véliplanchistes qui emmènent le leur au large ! En conclusion, il est parfait pour « donner du chien » à vos loisirs.

Musclé, fougeux, plein de santé, le beauceron est doté d'une endurance phénoménale. Il y a quelques années, René Sauvignac, président du Club, avait été impressionné par des beaucerons au troupeau, en Picardie : « à l'époque où il y avait encore de nombreux troupeaux itinérants, se souvient-il, j'ai vécu dix jours auprès de ces chiens. Des mâles, ceux qui travaillent du côté opposé au berger et qui doivent sans cesse être en mouvement. En les chronométrant, j'ai noté qu'ils parcouraient 100 à 120 kilomètres par

PHOTO COMMUNIQUÉE PAR M. MOREAU

L'arlequin : « avec sa robe de clown, un vrai caractère de clown ».

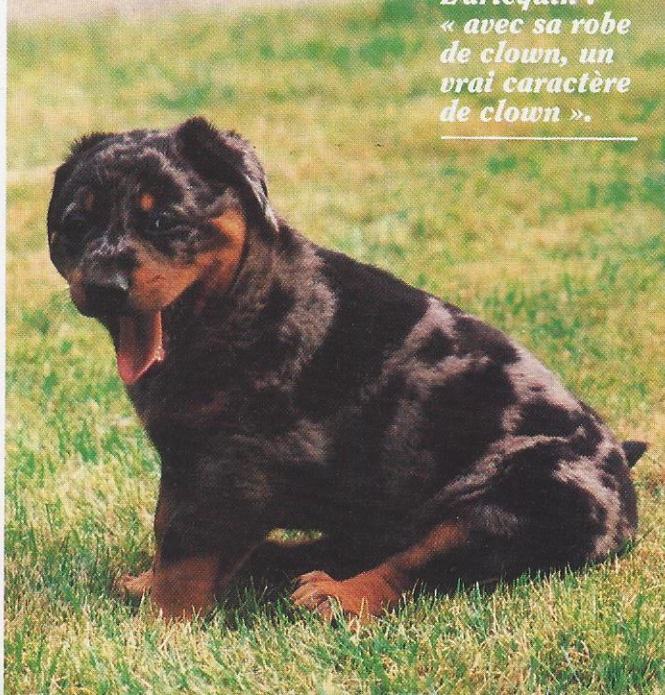
Pour la beauté du poil et une peau saine
Pour la préparation aux expositions

H30 BIOTINE Complément alimentaire à teneur exceptionnelle de **300 mg de Biotine (Vitamine H)** par kg ; favorise la pousse du poil, assainit la peau, enlève les pellicules.

Poudre	Cachets	H30 +
200 g 500 g (bte cure)	200 g 650 g (bte cure)	1.500 mg BIOTINE par kg pour grandes races et poils longs, 200 g en cachets.

Nos autres compléments : • **ZYMAL** : levure de bière naturelle • **ALGUES** : pour la pigmentation • **CALCIUMS** : Poudre d'os - Carbonate - Calcium junior • **DOCAL** : Calcium avec vitamines.
Vente dans magasins spécialisés, toiletteurs ou par correspondance, chèque à la commande ou renseignement :

CANIAL - 5, rue Ernest-Renan • 67400 Illkirch - Tél. 88.66.59.68



jour. C'est stupéfiant ! Et ils travaillaient sans pause-café ! » En conclusion, attendez-vous à être coiffé au poteau par votre berger de beauce !

Les promenades sportives sont un must pour ce chien bourré d'énergie. Mais on peut lui proposer d'autres activités stimulantes. L'agility par exemple. « C'est excellent,

déclare M. Sauvignac, car cela peut faire prendre conscience aux maîtres qu'ils doivent faire équipe avec leur chien. De plus, en l'inscrivant tôt, vers 6 ou 7 mois, cela leur évite de commettre des erreurs d'éducation ». Dans un autre registre, on peut faire participer son beauceron à des concours de travail sur moutons. Là encore 6 ou 7

mois est le bon âge pour l'inscrire dans un club approprié.

CHIOT PETULANT, ADULTE BON VIVANT

Vous voulez savoir si votre beauceron a l'âme du troupeau ? Rien de plus simple ! Il suffit de lui faire passer le TAN, test d'aptitudes naturelles sur troupeau, organisé réguliè-



Famille moderne : l'enfant a toujours raison !

PHOTO NICAISE

Si le chien aboie, mettez le au parfum

aboistop, collier antiaboïement par brumisation de CITRONNELLE dissuade les chiens nerveux ou agressifs d'aboier.



aboistop

CONSEILLÉ ET DISTRIBUÉ PAR LES VÉTÉRINAIRES ET LES PHARMACIENS

DYNAVET FRANCE 51, rue Chappe 63100 Clermont-Fd 73 90 09 79

Un événement ! - sans éthoxyquine -



Comparez Banner avec les meilleurs aliments d'importation et vous serez convaincu - votre chien aussi ! Pour toute information, appelez le 88 93 46 99



PUPPY sans soja pour chiots et chiennes en gestation protéines 28%, matières grasses 16% 18 kg **FF 249.--**

MAINTENANCE sans soja pour chiens adultes de toutes races protéines 23%, matières grasses 13% 18 kg **FF 235.--**

HI PERFORMANCE sans soja pour chiens adultes de toutes races protéines 30%, matières grasses 20% 18 kg **FF 249.--**



Offre exceptionnelle

Bon à découper et à renvoyer sous enveloppe affranchie, accompagné de votre règlement à : Stratego S.a.r.l., 5, rue Saint-Exupéry, 67500 Haguenau.

Avec ce bon vous recevrez chez vous, sans frais de port :

Désignation	pois	Prix unitaire	Quantité	Montant
PUPPY	9 kg	FF 145.-		
PUPPY	18 kg	FF 249.-		
MAINTENANCE	9 kg	FF 135.-		
MAINTENANCE	18 kg	FF 235.-		
HI PERFORMANCE	9 kg	FF 145.-		
HI PERFORMANCE	18 kg	FF 249.-		
Total				

Elevage privé Nombre de chiens

Adresse de livraison :

Nom : Prénom :

Adresse :

Code postal : Ville :

Paiement à la commande par chèque bancaire CCP mandat-lettre carte bancaire validité

Signature (obligatoire)

rement par les sociétés canines régionales. Le chien a le droit de s'y présenter deux fois. Le but est de vérifier qu'il a conservé son atavisme. Il est mis doucement au contact des bêtes parquées, et, on se rend vite compte s'il s'y intéresse ou non. S'il passe bien l'épreuve, cela vous rapporte un point dans l'échelle des géniteurs, comme pour le TAN normal. Pour le Club, « c'est un test extrêmement performant, très bien étudié et qui a été créé par des personnes qui ont une grande psychologie du chien de berger ».

Alors, pourquoi ne pas essayer ? Naturellement, impossible de savoir à l'avance si vous possédez de la graine de champion. Au moment de choisir votre futur compagnon, la règle de base est d'éviter les défauts : panardisme, dos ensellé, yeux clairs, tête trop lourde ou trop longue, ossature faible, etc. Et de jeter votre dévolu sur le chiot pétulant, taquin. Celui qui fait des sottises et tire les pantalons de son nourrisseur. En un mot le petit « emmerdeur », heureux de vivre, bien dans sa peau. C'est déjà la garantie d'avoir un chien prêt à croquer la vie à belles dents.

DEBORDANT D'AFFECTION

Allure fière, regard plein d'aplomb, le beauceron impressionne. Mais sous ce masque viril se cache un cœur qui ne bat que pour son maître. Et ce n'est pas un lieu commun. C'est fou ce que ce chien peut s'attacher. C'est même indispensable à son équilibre. Comme une plante a besoin de soleil, il a besoin de câlins et de présence. Ce grand costaud est, au fond, un gros bébé avide de tendresse. Il est capable de se jeter sur vos genoux à l'impromptu pour vous donner un « baiser ». L'ennui, c'est que le bébé, qui ne pesait que dix kilos quand vous l'avez pris, en fait maintenant cinquante... Comme dit René Sauvignac : « on ne voit jamais grandir ses chiens ». Et, à force de cocooning aveugle et de laxisme, on se retrouve dans la situation de cette famille de trois personnes qui ne pouvaient plus faire autrement que de coucher chacun avec un beauceron dans leur lit ! Afin de pouvoir ne serait-ce que s'isoler dans la salle de bains sans lui, mieux vaut apprendre très tôt les



LE BERGER DE BEAUCE

TOUJOURS DE GARDE

La plupart des bergers de beauce sont aujourd'hui des chiens de famille et de garde. Le sens de la garde, le beauceron l'a dans le sang.

Nul besoin de lui enseigner les règles de son métier pour en faire un cerbère incorruptible.

D'instinct, il sait. D'ailleurs, il faut le voir jouer les bravaches, à peine sorti des pattes de sa mère !

C'est durant cette période des enfantillages qu'il faut commencer à canaliser ses qualités en lui donnant une bonne éducation. Elle passe en premier lieu par la sociabilisation. Un bon gardien est un chien sûr de lui, qui n'a pas peur de l'homme. C'est aussi ce qui fait un bon compagnon. Le jeune chien doit vivre en contact avec le monde, participer à la vie sociale de ses maîtres, saluer les visiteurs. « Il faut travailler l'équilibre de l'animal, explique un éleveur-dresseur chevronné. Il doit découvrir dans les premiers mois de sa vie tout ce qu'il peut rencontrer par la suite. En l'isolant de la société des hommes, on aura un chien peut-être plus précoce pour ce qui est d'aboyer, mais il aboiera par crainte pour lui-même. Pour être opérationnel et courageux, le chien doit faire face à l'homme, et donc ne pas le craindre. Son instinct de garde se développera naturellement à l'âge adulte, lorsqu'il aura pris conscience de son territoire, et il saura faire la différence entre les amis et les éventuels ennemis ». Une éleveuse nous donne aussi cette recette infaillible : « Ne laissez jamais entrer quelqu'un tout seul. A partir du moment où les portes ne sont jamais ouvertes sans le maître, le chien garde d'instinct ».

Curieux, vigilant, il reste malgré tout indifférent à ce qui ne le gêne pas outre mesure. Cette pondération réside dans la conscience qu'il a de sa force. En somme, c'est un chien très sociable, particulièrement fiable et équilibré. Il n'est pas du genre « tête chaude » qui fait des excès de zèle et se jette sur tout ce qui bouge. Ce « gentilhomme campagnard », comme l'appelait Colette, est beaucoup trop intelligent et réfléchi pour ce genre de sottises.

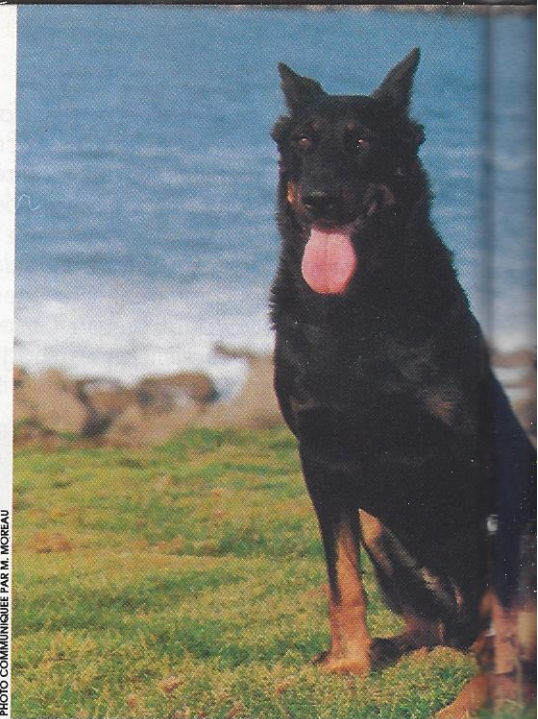


PHOTO COMMUNIQUÉE PAR M. MOREAU

bonnes manières à son berger de beauce. Suivre ses maîtres partout est son plus grand plaisir. Il ne faut pas l'en priver, mais il y a des limites ! On s'en doute, avec les jeunes, c'est la fraternité absolue. Compagnon de jeu infatigable, il se montre toujours très sûr, malgré ses élans parfois brutaux. S'il est excédé par un enfant, il lui fait face et se contente d'aboyer très fort, histoire de le remettre à sa place. Il tient à se faire respecter et sait bien se faire comprendre. Pour les plus petits, on peut cependant préférer une femelle car son instinct maternel lui donne un petit supplément de patience.

En résumé, c'est un chien qui se donne sans restriction et qui ne saurait être heureux sans partager à 100 % la vie de ses maîtres. Et ce n'est pas difficile de lui offrir cette joie. Car, malgré son gabarit imposant, il n'est pas encombrant. A condition d'avoir reçu un minimum d'éducation, votre beauceron pourra vous suivre partout, à l'hôtel, au restaurant, etc. Ni fugueur, ni aboyeur, obéissant, sage, c'est un compagnon de voyage idéal, doublé d'un super ange gardien.

FIER ET FRANC COMME L'OR

Tout en gardant aussi bien, les femelles ont la réputation d'être plus faciles à élever que les mâles. Mais, motivé par l'affection qu'il éprouve pour son maître, le beauceron s'applique généralement à lui donner satisfaction. Pour que tout

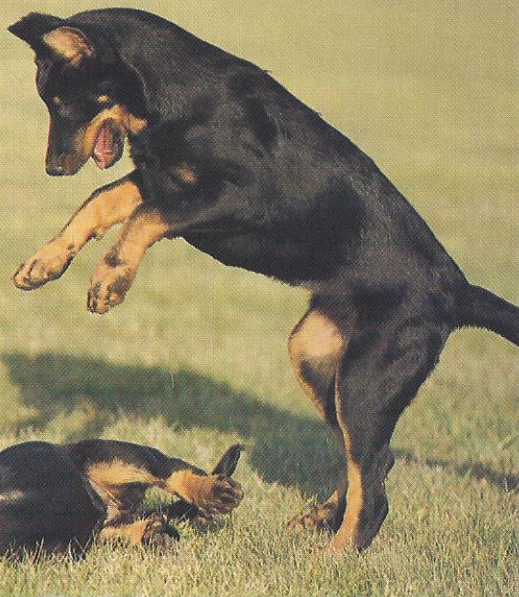
PHOTO BECAIRE

PHOTO BECAIRE

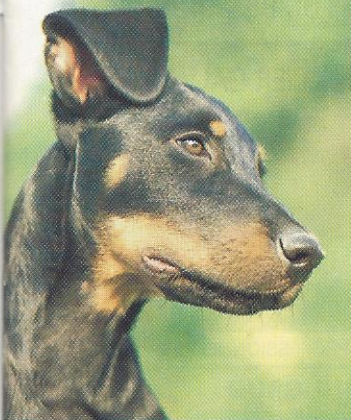
Un regard franc, loyal et, dirait-on, plein de discernement.



Heureux de vivre, bien dans leur peau, ils croqueront la vie à belles dents.



Tel qu'en lui-même : sans les oreilles taillées !



marche bien, il faut tout de même que tous les deux forment une bonne équipe. Complicité et harmonie des tempéraments sont de mise.

Le beauceron ignore la servilité : il ne rampera jamais devant vous et n'acceptera pas d'obéir s'il est brutalisé. Au départ c'est une petite « brute », qui fonce comme un bolide quand une porte s'ouvre et renverse tout sur son passage, ou se jette dans vos bras en prenant dix mètres d'élan. Un mâle mal éduqué peut aussi être impossible avec ses congénères du même sexe. Mais tout cela se corrige.

Malin comme il est, le beauceron cherchera naturellement votre faille pour l'exploiter. Il faut donc ne pas plier et surtout être toujours juste.

POIL TERNE ET SANS VOLUME ? Une réponse : **VIVAVET**

VIVAVET : LA SOLUTION NATURELLE POUR SA BEAUTÉ

VIVAVET est un complément nutritionnel équilibré, pour chiens et chats, qui associe les nutriments essentiels d'huiles extraites de poissons et d'huiles végétales sélectionnées.

C'est un produit naturel, très riche en acides gras polyinsaturés, et particulièrement ceux issus des poissons des mers froides, éléments nécessaires à l'équilibre et la vitalité de votre compagnon.

VIVAVET apporte aussi en quantité appropriée de la vitamine E qui protège les acides gras et de la vitamine A, indispensable à la bonne santé de la peau.



L'Afghan « First Lord Bacchus du Croquet » et sa propriétaire Mlle PAGES

QUAND UTILISE-T-ON VIVAVET ?

Chez le chien ou le chat, l'administration régulière de **VIVAVET** contribue à restaurer la vigueur, l'éclat et le volume du poil, et à obtenir une peau souple et saine, notamment au cours des situations suivantes :

- périodes de mue,
- poil terne, sec, cassant,
- préparation avant un concours ou une exposition.

Les effets de **VIVAVET** sont appréciés par les propriétaires tels que M^{lle} PAGES qui témoigne : « Dès les premières utilisations de **VIVAVET**, j'ai pu constater une nette amélioration de la brillance du poil, une plus grande épaisseur, ainsi qu'un volume que je n'avais pu obtenir avant. En outre **VIVAVET** n'altère en rien l'état de la peau et permet au poil d'avoir un plus beau lustre. Lorsque l'on possède un chien avec une fourrure de l'importance de l'Afghan, on apprécie d'autant plus **VIVAVET** car le chien absorbe le produit dans l'alimentation, sans aucune réticence ni restriction. » L'ensemble de ces qualités fait de **VIVAVET** la source naturelle de l'équilibre, de la vitalité et de la beauté de votre compagnon.

VIVAVET®
Le poil
bien
dans sa peau



VIVAVET EST DISPONIBLE EN FLACON DE 170 ml ET DE 450 ml CHEZ VOTRE VÉTÉRINAIRE. DEMANDEZ-LUI CONSEIL.

Dr Dominique LEGEAY
Vétérinaire

PITMAN-MOORE FRANCE S.A.
38, avenue de l'Épinette
77100 Meaux

BEAUCERON - FICHE SIGNALÉTIQUE

CORPS. La longueur du corps est supérieure à la hauteur au garrot. Poitrine large, haute, profonde. Dos droit, garrot bien marqué, rein large et bien soudé, croupe peu inclinée.

OREILLES. Haut placées. Si elles sont coupées, portées droites, sinon coupées, non plaquées, se présentent cependant plates et plutôt courtes. A qualité égale, le chien à oreilles coupées passe avant celui à oreilles longues.

TÊTE. Longue, bien ciselée. Crête apparente au sommet du crâne. Stop peu accusé.

YEUX. Toujours foncés (jamais au-dessous de noisette foncée).

TRUFFE. Toujours noire.

QUEUE. Entière, portée bas, formant un léger crochet en J.

DENTS. S'adaptant parfaitement (en ciseaux) ; mâchoire complète.

TAILLE. Mâle : 67 cm ; femelle : 65 cm. Avec une marge de 2 cm au-dessous et de 3 cm au-dessus, ce qui donne : mâle, de 65 à 70 cm, et femelle de 61 à 68 cm.

POIL : Ras sur la tête, fort, court (3 à 4 cm de long), gros, ferme et couché sur le corps. Sur les fesses et le dessous, légèrement mais obligatoirement frangé. Sous-poil très court, fin, dense, duveteux, de préférence gris souris, très serré.

COULEURS. Noir et feu (bas-rouge) : noir franc, marques feu rouge écurieil. Quelques poils blancs tolérés au poitrail.

Arlequin : gris, noir et feu (tricolore). La robe est en parties égales gris et noir par taches, ou avec plus de noir que de gris. Marques feu identiques à celles du bas-rouge.

MEMBRES ANTERIEURS. Épaule oblique et moyennement longue. Avant-bras musclés et nets, bien d'aplomb.

MEMBRES POSTERIEURS. Grasset pas trop angulé, jambe un peu portée en arrière ; jarret fort, formant avec la jambe un angle bien ouvert ; canons bien d'aplomb.

ERGOTS. Ergot double formant des « pouces » bien séparés ».

PIEDS. Forts, ronds, ongles toujours noirs.

PHOTO NICAISE

CCB

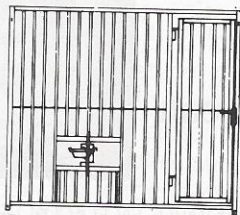
compagnie commerciale de bourgogne

533, quai Jouffroy-d'Abbas - 71020 Mâcon Cedex - Tél. 85 29 29 08

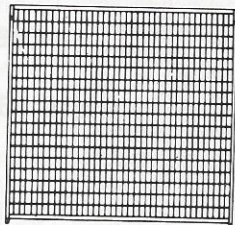
BÂTIMENTS PRÉFABRIQUÉS / ÉLÉMENTS POUR CHENILS EN ACIER GALVANISÉ



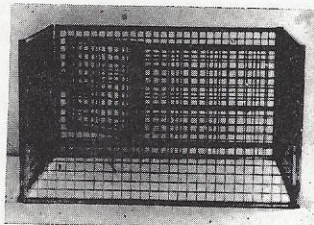
SÉCHOIR TORNADO



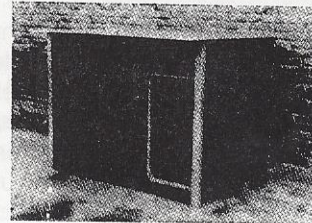
PANNEAU AVEC PORTE ET TRAPPE



PANNEAU GRILLE



ENCLOS A CHIOTS



NICHE PROFESSIONNELLE

• Niches isolées • Enclos à chiots • Cages pliantes • Vari-Kennel • Tapis polyester SNUGRUG



***En plein
travail : pour
découvrir la
victime...***

PHOTO COMMUNIQUÉ PAR M. MOREAU

Sans quoi votre beauceron se défiera de vous et ce sera le début des problèmes. C'est un chien spontané, entier, d'une franchise totale et doté d'une autorité naturelle qui peut l'inciter à décider à votre place si vous êtes faible ou hésitant. Et comme il déteste être contraint, il

faut l'amener à obéir par plaisir. La solution est de mêler fermeté, douceur et jeu, le tout enrobé d'une bonne dose de psychologie canine. C'est le genre de chien qu'il convient de dominer sans l'étouffer et auquel il faut permettre de s'exprimer sans qu'il l'emporte. Cela peut

sembler compliqué, mais comme il est follement gentil, hyper intelligent et doté d'une fabuleuse mémoire, c'est plus simple qu'il n'y paraît. Sa force psychique, son équilibre, sa rusticité font de lui un bon vivant, un chien pas compliqué, au caractère égal et qui se plaît partout. Il ne devient même pas ronchon avec l'âge. Et pour ne rien gâcher, il a une santé de fer. Jusqu'à son dernier souffle, le beauceron reste un grand chien fier.

Odile LEPESQUEUR

CLUB LES AMIS DU BEAUCERON

Président : René Sauvignac, rue du Prieuré, Beynost, 01700 Miribel.

Secrétaire : Mme Paule Delestre, Arbouville, 28310 Janville, tél. 37 22 71 64.

Responsable de l'information : Mme Couteau, 17, rue Sainte-Blanche, 31200 Toulouse, tél. 61 23 83 83.

Prix moyen d'un chiot beauceron tatoué, vacciné, inscrit au LOF, essorillé : de 4 à 4 500 F, selon l'éleveur et les origines.